

**BASES PARA LA ELABORACIÓN DE UN CATÁLOGO
DE LOS POZOS DE NIEVE EN EXTREMADURA**

José Angel Calero Carretero
I.E.S. «Santiago Apóstol» (Almendralejo)
jacaleroc@hotmail.com

Juan Diego Carmona Barrero
Arquitecto Técnico (Alange)
jdcarmona@eresmas.com

BASES PARA LA ELABORACIÓN DE UN CATÁLOGO DE LOS POZOS DE NIEVE EN EXTREMADURA

José Angel Calero Carretero
I.E.S. «Santiago Apóstol» (Almendralejo)
jacaleroc@hotmail.com

Juan Diego Carmona Barrero
Arquitecto Técnico (Alange)
jdcarmona@eresmas.com

RESUMEN

Nuestra comunicación pretende poner en valor un grupo de edificios bastante olvidado de la Arquitectura Popular en Extremadura como son los Pozos de Nieve. La existencia de Pozos de Nieve fue habitual en muchas localidades españolas a partir del siglo XVI. En Extremadura los testimonios, aun siendo abundantes, no han recibido la atención necesaria por lo que es prioritario iniciar una investigación sobre el tema para, en la medida de lo posible, evitar su segura desaparición.

Presentamos en la comunicación además de una aproximación general a la historia de los Pozos de la Nieve, una ficha para elaborar un catálogo, centrándonos en la provincia de Badajoz, de estos establecimientos en la que se recogerán el estado actual de los edificios, documentación gráfica, referencias bibliográficas, así como sugerencias de recuperación de algunos que, todavía, se conservan en buen estado como es el caso de Salvatierra de los Barros.

Palabras clave: Pozos de nieve, arquitectura popular, Salvatierra de los Barros, Villar del Rey.

Los Pozos de Nieve constituyen un tipo de edificio de la denominada arquitectura popular que aparece *vinculada a un lugar, un pueblo y una tradición, y que pretende definir la identidad de un territorio y sus*

*factores de diferenciación cultural*¹. Sin embargo, pese a esta evidente realidad, mientras otros edificios —como los chozos y zahúrdas— del norte de Huelva, Sevilla y Córdoba², Cáceres³ o del sur de la Provincia de Badajoz⁴ e, incluso, los hermosos cortijos andaluces⁵ han merecido la atención de la investigación, los Pozos de Nieve carecen del necesario estudio de conjunto que valore su singularidad y peculiaridades, al menos por lo que se refiere a nuestro ámbito de trabajo. Los Pozos de Nieve se convierten así en Extremadura en un patrimonio monumental casi olvidado y, en consecuencia, su conservación corre peligro por cuanto ni tan siquiera tenemos un inventario lo suficientemente completo, como ocurre en otras regiones de España como Murcia⁶, Valencia⁷ o La Rioja⁸ donde también se construyeron edificios tan singulares como los que nos ocupan y que han concitado el interés por su conservación entendiéndose que se trata de una forma de arquitectura popular que es necesario conservar⁹.

¹ *Arquitectura tradicional en la provincia de Badajoz*. Coordinadores, José Luis Martín Galindo, Julián Miguel Orovengua. Badajoz, 2004. (Col. Raíces 20) pp. 10/11.

² ELODIA HERNÁNDEZ LEÓN. «La arquitectura olvidada: Chozas, cuadras, pajares, tinahones, zahúrdas, y cobertizos en la Sierra Norte». *Arquitectura vernácula y patrimonio en Andalucía*. Coordinador: Juan Agudo Torrico. Demófilo, 31, 1999. pp. 81/93.

³ IGNACIO R. MENA CABEZAS. «Humildes moradas. Recuperación de la arquitectura tradicional de chozos de piedra en Palomero». *Alcántara*, 58, 2003. pp. 47/65.

⁴ ANICETO DELGADO MÉNDEZ. «Un patrimonio olvidado: ejemplos de arquitectura tradicional». *Arquitectura tradicional...* pp. 191/244.

⁵ FERNANDO OLMEDO GRANADOS. «Cortijos, haciendas y lagares. Estudio inventario de arquitectura de las grandes explotaciones agrícolas de Andalucía». *Arquitectura vernácula...* pp. 161/185.

⁶ Encarnación Gil Meseguer, José María Gómez Espín. «Los pozos de nieve en la Región de Murcia.» *Homenaje al profesor Juan Torres Fontes*. Vol. 1, 1987, pp. 633-645.

⁷ JORGE CRUZ OROZCO y JOSEP MARÍA SEGURA MARTÍ. *El comercio de la nieve en las tierras valenciana*. Valencia, 1996.

⁸ A. GONZÁLEZ BLANCO *et alii*. Los pozos de nieve (neveras) de La Rioja. Zaragoza, 1980.

⁹ *Las neveras y la artesanía del hielo : La protección de un Patrimonio Etnográfico en Europa*. Zaragoza, 2001.

Como es bien sabido, el uso de la nieve se constata desde la antigüedad y, aunque esta cuestión no es objeto de nuestro estudio, conviene señalar que los datos conocidos apuntan a que en el Próximo Oriente se usó la nieve y hubo depósitos¹⁰ con fines semejantes a los que con el paso del tiempo continuarán teniendo. Será durante el mundo romano cuando el uso de la nieve va a vivir un periodo de auge, al socaire de sus usos gastronómicos y medicinales, lo que dará origen a la aparición de depósitos de los que en la Península no tenemos más ejemplos que el descubierto en *Iulobriga* (Cantabria)¹¹, las subterráneas *cella suppositorias*¹² o la sugerente propuesta de Alba Calzado para los restos arqueológicos de la calle Reyes Huertas de Mérida¹³ tradicionalmente interpretados como un edificio termal o industrial (Fig. 1).

Durante la Edad Media, en los territorios cristianos, la nieve dejó de utilizarse de forma habitual, quizá por las costumbres poco refinadas de las que hacían gala. En cambio, en las áreas musulmanas, se constata su uso y algunos autores¹⁴ citan la existencia de un «castillo de la nieve» del que se desconoce su ubicación pero que, posiblemente, estaría en tierras de la Cora de Mérida.

El uso de la nieve, sin embargo, se va a desarrollar a partir del siglo XVI. La recuperación del mundo clásico también llevó aparejada el uso de la nieve como medio terapéutico. La idea se difundió a través de la publicación de libros de medicina¹⁵ en los que se defendía su utiliza-

¹⁰ PLANHOL, X. de. *L'eau de neige. Le tiède et le frais. Histoire et géographie des boissons fraîches*. Paris, 1995. p. 474.

¹¹ GARCÍA BELLIDO, A. «Excavaciones y exploraciones en Cantabria». Archivo Español de Arqueología. T.IV. Fig. 61.

¹² ANTONIO GONZÁLEZ BLANCO. «Las «cellae suppositoriae» (Historia Augusta, Carino 17, 4) y la arqueología relacionada con la nieve en el mundo antiguo.» *Caesaraugusta*, 45-46, 1978. pp. 211/218.

¹³ MIGUEL ALBA. «Los restos arqueológicos de la calle Reyes Huertas ¿pozos de nieve de época romana?». *Memoria 9. Excavaciones arqueológicas 2003*, Mérida. (e.p.) (Agradecemos a nuestro amigo y compañero Miguel Alba el permitirnos la consulta de su manuscrito antes de su publicación.

¹⁴ JORGE CRUZ OROZCO y JOSEP MARÍA SEGURA MARTÍ. «Hacia una metodología de estudio común de los depósitos de nieve». *Las neveras y la artesanía del hielo...* p. 84.

¹⁵ A título de ejemplo podemos citar las obras de Alonso Díez Daza. *Libro de los provechos y daños que provienen con la sola medida del agua; como se deba esco-*

ción, con las restricciones propias de cada caso en particular, y la recomendación de beber agua fría y no directamente consumir nieve, siguiendo los consejos de los médicos clásicos como Galeno e, incluso, los árabes como Avicena. Durante el siglo XVII, la nieve se siguió utilizando de manera habitual aunque algunos médicos¹⁶ plantearon una cierta oposición a la crioterapia lo que provocó una polémica que recoge Covarrubias: «*Pero los que usan sin moderación y sin tiempo la usan (se refiere a la nieve) también nos consta que lo pagan o con muertes repentinas o enfermedades grandes*»¹⁷. También se usará durante el siglo XVIII¹⁸ y todavía durante el XIX, se consideraba a la nieve como el remedio más eficaz para curar ciertas enfermedades, como el cólera, o aliviar las quemaduras y la fiebre aunque, es cierto, que los avances de la medicina fueron, poco a poco, descubriendo nuevas terapias y medicamentos que hicieron decaer el uso de la nieve y con ello, la decadencia de los pozos de nieve que recibieron el golpe de gracia con el desarrollo de la tecnología de fabricación de hielo¹⁹. En definitiva, el uso de la nieve era triple: en primer lugar para conservar alimentos, como el pescado, dada la respetada costumbre de la abstinencia de carne los viernes; en segundo lugar, para la preparación de refrescos, sorbetes, granizadas o helados y, en tercer lugar, con fines terapéuticos que consideramos el más importante, especialmente a partir del siglo XVI.

Así pues, el uso de la nieve en las tres facetas señaladas, llevó consigo, a partir del siglo XVI, la construcción de estos edificios como

ger la mejor, y rectificar lo que no es tal, y como se ha de beber frío en tiempo de calor sin que haga daño. Sevilla 1576. y Francisco Franco. *Tratado de la nieve y del uso de ella.* Sevilla, 1569.

¹⁶ MATÍAS DE PORRES. *Breves advertencias para beber frío con nieve.* Lima 1621. y ALONSO DE BURGOS. *Método curativo y uso de la nieve, en que se declara y prueba la obligación que tienen los médicos de dar a los purgados agua de nieve, con las condiciones y requisitos que se dirá.* Córdoba, 1640.

¹⁷ SEBASTIÁN DE COVARRUBIAS OROZCO. *Tesoro de la lengua castellana o española,* Madrid 1611. Edición de Martín de Riquer. Barcelona, 1993. p. 827.

¹⁸ FERMÍN EGUÍA Y ARRIETA. *Escrito físico político, las utilidades y daños que trae el agua fría de nieve, a qué personas, y humanas dolencias convienen o desconviene.* Madrid, 1750.

¹⁹ F. BELTRÁN CORTÉS. *Apuntes para una Historia del frío en España,* Madrid, 1983.

depósito para almacenar nieve, especialmente para el verano, en muchas localidades de la Península y, por supuesto, de Extremadura y, además, en lugares donde habitualmente no suele nevar lo que los convierte en monumentos muy singulares. Es, precisamente, el hecho de construir estos edificios en lugares alejados de áreas montañosas, lo que plantea el problema del acopio de nieve y de su conservación más eficaz para hacerlos más funcionales.

El abastecimiento de nieve para llenar estos depósitos se hacía mediante dos procedimientos. El primero, de larga tradición, consistía en recoger el carámbano que se formaba en las zonas de umbría a partir de los meses de otoño por parte de mujeres y niños y también construir balsas de poca profundidad en las mismas zonas, llenarlas de agua, y aprovechar las heladas nocturnas. Estas técnicas, aun produciendo cantidades relativamente pequeñas, garantizan un mínimo de hielo dado el escaso consumo local²⁰. El segundo procedimiento toma cuerpo cuando, a lo largo del siglo XVI, la demanda de nieve fue aumentando y, en consecuencia, su precio y compensó organizar su transporte desde las zonas en las que por su climatología las nevadas eran habituales. Este es el caso que nos ocupa el centro-sur de la provincia de Badajoz. Está bien documentado, como en el territorio valenciano²¹ y desde las áreas montañosas del norte de Cáceres —especialmente de Béjar²²— la nieve era transportada por arrieros, «neveros», que con reatas de caballerías, en cantaros convenientemente protegidos con helechos y viajando en las horas de menor incidencia del sol, lograban abastecer del preciado producto a diversos depósitos de, también, diferentes formas y capacidades incluyendo los que servían para recoger/reservar el producto en momentos concretos del viaje.

Estos dos procedimientos de acopiar nieve permitieron que depósitos de mayor o menor entidad existieran en lugares de relativa impor-

²⁰ ALBERTO GONZÁLEZ RODRÍGUEZ. «Pozos de nieve en la Baja Extremadura». *Antropología cultural en Extremadura.* Mérida, 1989. pp. 465/466

²¹ JORGE CRUZ OROZCO y JOSEP MARÍA SEGURA MARTÍ. *El comercio...* pp. 24/25.

²² JOSÉ LUIS MAJADA NEILA. *Historia de la nieve de Béjar. (El texto y el contexto).* 2ª ed. Salamanca, 1981. (Centro de Estudios Salmantinos XVI).

tancia e, incluso, en localidades bastante alejadas de las vías de comunicación pero que, sin embargo, cumplían la importante misión de almacenar el «yelo» por sus específicas condiciones climáticas o de ubicación y desde aquí su distribución por el entorno. Por lo que se refiere al marco territorial de la provincia de Badajoz, principalmente, podemos citar un buen número de depósitos de nieve de los que o bien hay restos conservados, o aparecen en la documentación o bien la toponimia de un determinado lugar nos permite colegir su existencia aun cuando, físicamente, no se pueda confirmar su ubicación. En este sentido, remitimos al listado, posiblemente incompleto, que ofrece González Rodríguez²³ que incluye Alburquerque —quizá localizado en el Cerro del Pozo—, Badajoz²⁴, Campanario²⁵, Casas de Don Pedro, Fuente del Maestre, los dos de Hornachos²⁶, Llerena, Mérida²⁷, Olivenza²⁸, Puebla de Alcocer, Reina, Salvatierra de los Barros —uno de los mejor conservados y Bien de Interés Cultural (D.O.E. n° 93 de 11 de agosto de 1994)²⁹—, Segura de León, Sierra de Tentudía, Valencia del Ventoso, Valverde de Burguillos —ubicado en la zona de Rincón Alto—, Villafranca de los Barros, Villar del Rey —recientemente restaurado por la Dirección General de Patri-

²³ ALBERTO GONZÁLEZ RODRÍGUEZ. «Pozos de nieve en la Baja Extremadura. Frigoríficos del siglo XVI.» *Frontera* 3, 1988. pp. 55/61.

²⁴ PASCUAL MADOZ. *Diccionario Histórico-Geográfico de Extremadura*. T.I. Edición de Domingo Sánchez Loro. Cáceres, 1955. p. 254 (Según Madoz, el consumo de la ciudad entre 1835 y 1839 era de 78 cargas anuales).

²⁵ Recibimos la información de D. Gabriel Triviño Caballero de la existencia de una fábrica de hielo con pozo incluido en Campanario, que estuvo funcionando hasta los años sesenta del pasado siglo. Agradecemos a él y a D. Francisco Caballero Blanco que nos acompañaran hasta el lugar donde se levantó dicha fábrica de la que tan solo quedan restos de la fachada principal. El pozo, situado en la parte trasera, se rellenó cuando la fábrica dejó de funcionar.

²⁶ ALBERTO GONZÁLEZ RODRÍGUEZ. *Hornachos, enclave Morisco. Peculiaridad de una población distinta*. Mérida, 2001. pp. 173/176.

²⁷ YOLANDA BARROSO MARTÍNEZ Y FRANCISCO MORGADO PORTERO. «El comercio de nieve en época moderna en Mérida. Hipótesis sobre la localización del pozo de almacenamiento.» *Congreso ciudades históricas vivas. Ciudades del pasado: Pervivencia y desarrollo*. Tomo II. Mérida, 1998. pp.469/474.

²⁸ ALBERTO GONZÁLEZ RODRÍGUEZ. «El pozo de la nieve y otras realizaciones inéditas de Olivenza.» *Revista de Ferias y Fiestas*. Olivenza, 1996. pp. 19/29.

monio Cultural de la Consejería de Cultura de la Junta de Extremadura y Bien de Interés Cultural (D.O.E. n° 93 de 11 de agosto de 1994)³⁰—, Zafra —localizado cerca de la Puebla de Sancho Perez— y Zalamea de la Serena, que tiene un *magnífico pozo de nieve* según P. Madoz³¹. Con respecto a la provincia de Cáceres el listado es más reducido, sin embargo, a falta de una necesaria y exhaustiva revisión de la documentación y la bibliografía existente, podemos citar por su singularidad los siguientes: Garciaz, La Garganta³², Guadalupe, Piornal³³, Plasencia, Trujillo, y San Martín de Trevejo³⁴ (Fig.2).

La construcción de un depósito de nieve exigía cumplir una serie de requisitos que lo hicieran más funcional, al margen de su tipología. Como características comunes, se debía elegir un lugar que, estando dentro o fuera de la población en que se ubicase, estuviera lo mas protegido posible del sol, en la umbría de la sierra preferentemente y orientado al norte. Una vez elegido el lugar, los depósitos se construían con gruesos muros de piedra o ladrillo, de manera que fueran lo más herméticos posible, evitando vanos que se ubicaban, generalmente, en la parte superior, para extraer desde arriba el hielo del interior. El depósito se cubría con resistentes bóvedas de rosca, que dejan su fábrica vista al interior y que, especialmente en los edificios exentos, evitaba las pérdidas de frío o el aumento de calor dada su alta inercia térmica, pero siempre favoreciendo la aireación. En el interior de estos depósitos tenían sus paredes recubiertas bien con ladrillos, bien con piedra e, incluso,

²⁹ SALVADOR ANDRÉS ORDAX (Director). *Monumentos artísticos de Extremadura. Salvatierra de los Barros*. Pozo de Nieve. 2ª ed. Badajoz, 1995. pp. 537/539. (Agradecemos a Dª Juliana Naharro Hernández, alcaldesa de Salvatierra, su ayuda para consultar la documentación sobre el pozo salvaterrense).

³⁰ *Ibidem*. *Op. cit.* Villar del Rey. Pozo de Nieve. pp. 645/648. (Agradecemos a D. Arturo Molina Dorado, Jefe de Sección del Servicio de Obras y Proyectos de la Consejería de Cultura, que nos facilitara la consulta de la documentación sobre el pozo de Villar del Rey).

³¹ PASCUAL MADOZ. *Op. Cit.* T. IV. p. 309.

³² JOSÉ LUIS MAJADA NEILA. «El pozo de la nieve de Garganta (Cáceres).» *Las neveras y la artesanía del hielo*. pp. 617/623.

³³ FERNANDO FLORES DEL MANZANO (Coordinador). Piornal: estudio sobre una población de la serranía extremeña. Cáceres, 1999. Capítulo IV.

con mortero de cal y solían tener una escalera de lajas empotradas en la pared que permitían, según la necesidad, bajar o subir. En el fondo de los depósitos, el suelo estaba empedrado para que drenara el agua del deshielo y en el centro se situaba una pequeña poceta para recoger el agua y evitar que por su temperatura, se licuaran las capas inferiores del hielo almacenado. Naturalmente, estos elementos comunes no se pueden generalizar por cuanto en cada caso podremos encontrar variantes locales o adaptaciones a las necesidades, los materiales y las técnicas constructivas del lugar³⁵ (Fig.3).

Con relación a la tipología de los depósitos de nieve, a falta de un estudio de conjunto de los existentes en Extremadura, que está por hacer, hay que señalar que en nuestra región, la variedad tipológica es mas reducida que en otras zonas de España lo que añade más interés, todavía, al estudio de estos edificios tan singulares. En la Rioja³⁶, por ejemplo se diferencian las cuevas y los pozos como más representativos, mientras en el Levante³⁷ se citan las neveras, las cavas, los pozos, las casas y los ventisqueros sin incluir los depósitos de carácter, podríamos catalogar como privados, que tenían las casas solariegas, los conventos y los hospitales.

En Extremadura, en términos generales, podemos señalar en línea con González Rodríguez³⁸ y Nuria M^a Franco Polo³⁹ que la tipología de los depósitos se reduce a las casas y los pozos de nieve. Las casas son edificios exentos, en superficie, normalmente integradas en la trama urbana y de dimensiones variables con vaso circular central excavado,

³⁴ JOSÉ LUIS MARTÍNEZ GALINDO. «Sobre los pozos de nieve y los dos «neveros» de San Martín de Trebejo.» *Piedras con raíces*. (1^a Monografía de estudios de ARTE). Cáceres, 2003. pp. 299/331.

³⁵ ALBERTO GONZÁLEZ RODRÍGUEZ. «Pozos de nieve en la Baja Extremadura.» *Antropología...* pp.468/470.

³⁶ A. GONZÁLEZ BLANCO *et alii*. Los pozos... pp. 68/71.

³⁷ JORGE CRUZ OROZCO y JOSEP MARÍA SEGURA MARTÍ. *El comercio...* pp. 68/69.

³⁸ ALBERTO GONZÁLEZ RODRÍGUEZ. «Pozos de nieve en la Baja Extremadura.» *Antropología...* pp.468.

³⁹ NURIA M^a FRANCO POLO. «Los pozos y las casas de nieve en Extremadura.» *Piedras con raíces* 10, 2005. p. 14.

en parte, en el suelo, como sucede en Albuquerque y Villar del Rey entre otros casos. Los pozos de nieve son menos habituales, se trata de auténticos pozos, excavados parcial o totalmente en el suelo, de forma circular, situados en las afueras de los pueblos y que, aprovechando la falda de una sierra, consiguen la protección natural del suelo. Entre los pozos de nieve podemos citar los casos de Valverde de Burguillos y Salvatierra de los Barros que, como se ha dicho se conserva en un magnífico estado. El llenado de los depósitos se realizaba desde arriba aplastando la nieve con pisones para convertirla en hielo y almacenándolo en capas, separadas por paja, cada 50 cm. Para extraer el hielo, generalmente también desde arriba, se cortaba en bloques y, dado el frío intenso que había en el interior, los operarios permanecían el tiempo estrictamente necesario.

La venta de nieve la realizaban, como el transporte de acopio, arrieros que o bien la vendían por cargas o bien lo hacían al menudeo, en verano sobre todo, cuando el producto alcanzaba los precios más elevados. El comercio de nieve fue un negocio de gran auge y muy rentable desde el siglo XVI. Esta rentabilidad provocó no pocas disputas entre señores, concejos, la Iglesia y los comerciantes por recibir la concesión del derecho de uso de una fuente de riqueza tan valiosa y escasa al mismo tiempo, sin olvidar la fiscalidad que el producto proporcionaba. En este sentido se hace casi obligada la cita de la Provisión Real de Felipe V de 1733 publicada por Majada Neila sobre el monopolio de la nieve de Béjar⁴⁰.

En relación con la propiedad de los depósitos, al igual que su uso, fue bastante variado. Los había municipales, explotados por particulares en arrendamiento mediante puja o bajo el control del concejo que fijaba los precios, los había de propiedad eclesiástica, de las órdenes militares y, también, de particulares.

Una vez analizada de forma muy breve la variada problemática que plantea el estudio de los depósitos de nieve y los distintos aspectos que se deberían investigar, antes de entrar en el desarrollo de la ficha de trabajo que hemos diseñado para planificar el necesario estudio de con-

⁴⁰ JOSÉ LUIS MAJADA NEILA. *Historia de la nieve...* pp. 51/58.

junto que está por hacer en Extremadura, creemos necesario señalar que el tema de la nieve y su uso es una tarea que se debe abordar desde diversos campos de investigación. La cuestión, además de las inevitables perspectivas bibliográficas, documentales, arqueológicas, arquitectónicas, históricas, etnográficas, médicas e, incluso, económicas, no se debe olvidar, una dimensión patrimonial por cuanto es evidente que los responsables de nuestro patrimonio monumental tienen, necesariamente la obligación de defender, y conservar unos edificios que forman parte de un acervo cultural que está en peligro de desaparecer. En otro caso, se estarían olvidando las señas de identidad de Extremadura porque, además, estamos convencidos de que el patrimonio es, también, motor de riqueza y desarrollo sostenible⁴¹.

La ficha que hemos realizado para el inventario sigue la propuesta que estableciera María Luisa Melero para el Inventario de la arquitectura en la provincia de Sevilla⁴². Partiendo de una serie de datos ya recogidos como pueden ser el catálogo de Bienes de Interés Cultural de la Junta de Extremadura o algunos artículos publicados respecto al tema y ya citados, se completan los datos procedentes de fuentes documentales con una consulta minuciosa de descripciones geográficas e interrogatorios⁴³ en los que puedan aparecer alusiones directas o indirectas a través de topónimos locales. Se recurre también a fuentes orales, preguntado sobre referencias de fabricas de hielo o nieve que pudiesen ser herederas de una tradición anterior.

En esta primera fase, de localización, se ha elaborado un catálogo en el que se han referenciado todos los establecimientos relacionados con el almacenamiento de nieve en la provincia, en fases sucesivas se adoptará un criterio metodológico intensivo en el que se profundizará

⁴¹ JOSÉ ANTONIO PÉREZ RUBIO Y YOLANDA GARCÍA GARCÍA. «Potencialidad del patrimonio como recurso turístico en Extremadura.» *Arquitectura tradicional en la provincia de Badajoz*. Badajoz, 2004. pp. 585/621.

⁴² MARIA LUISA MELERO MELERO. «Inventario de la arquitectura popular en la provincia de Sevilla: Metodología y resultados.» *Arquitectura vernácula y patrimonio en Andalucía*. Coordinador: Juan Agudo Torrico. Demófilo, 31, 1999. p. 98/99.

⁴³ Se han consultado para esta parte, el Diccionario Histórico-Geográfico de Pascual Madóz y los Interrogatorios de la Real Audiencia de Extremadura.

en otro tipo de elementos como situación y orientación del inmueble, capacidad, materiales empleados en la construcción, sistemas constructivos, etc. Por otra parte también se incidirá en la inclusión de documentación gráfica, tanto en fotografías como levantamientos de planimétricos del edificio. Finalmente se propone un estudio individualizado y pormenorizado de cada edificio con el fin de localizar posibles añadidos posteriores que alterasen su configuración original y usos posteriores para los que se reutilizó.

En la ficha elaborada⁴⁴, se recogen como datos principales: Localización, tipología, cronología, estado general, situación jurídica, referencias y fuentes documentales, elementos constructivos, planimetría, adaptaciones y procesos de transformación del edificio.

Se plantean algunos problemas al realizar el catálogo, siendo el principal de ellos la dificultad de acceso a algunos inmuebles, entendiéndose que en los propietarios subsiste una inquietud de las posibles obligaciones de conservación. Estas se incrementan con limitaciones y diferentes grados de protección por parte de los planes generales de ordenación urbana que impiden la realización de reformas o modificaciones por parte de la propiedad.

El catálogo elaborado se presentaría además en un soporte multimedia que permita el acceso a cualquiera de las fichas desde un mapa interactivo que refleja la situación de todos los pozos y casas de nieve documentados en la región. Se diferencia entre pozo y casa de nieve dependiendo si el depósito donde se almacenaba esta, estaba sobre la superficie del terreno —casa de nieve— (Fig. 4 y 5) o bajo ella —pozo de nieve—. Hasta el momento estas son las dos tipologías reconocidas en el catálogo. Al final del artículo se presenta una ficha modelo que se ha completado con la documentación gráfica del pozo de la nieve de Salvatierra de los Barros (Fig. 6 y sucesivas).

En conclusión, hemos planteado la necesidad de estudiar unos edificios que entendemos están en peligro. Su conservación, recuperación

⁴⁴ Adjuntamos como ejemplos la del pozo de la nieve de Salvatierra de los Barros y la de la Casa de la nieve de Villar del Rey como ejemplos mas completos y mejor conservados de nuestra región de las dos tipologías recogidas en esta zona.

y uso está en manos de todos. Por nuestra parte, proponemos para el caso concreto del Pozo de la Nieve de Salvatierra de los Barros, dado su espléndido estado de conservación, su restauración y posterior conversión en el Centro de Interpretación del Uso de la Nieve en Extremadura. Su estado, monumentalidad, historia y el paraje que lo acompañan, así como el interés etnográfico del pueblo en el que se ubica, la capital nacional de la artesanía del barro, lo merecen.



Fig. 1.- Pozo de nieve de época romana (Mérida). Foto Miguel Alba

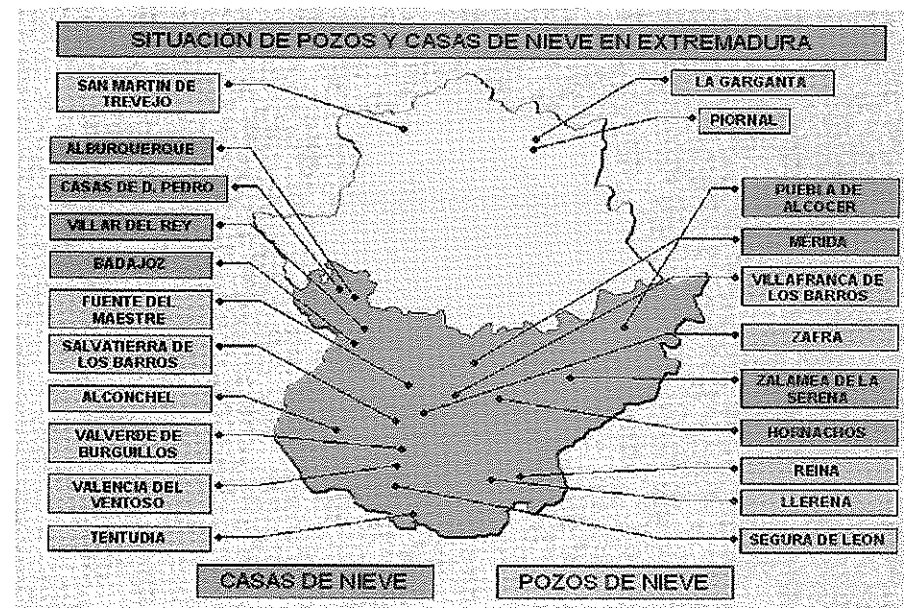


Fig. 2.- Pozos y Casas de nieve en Extremadura

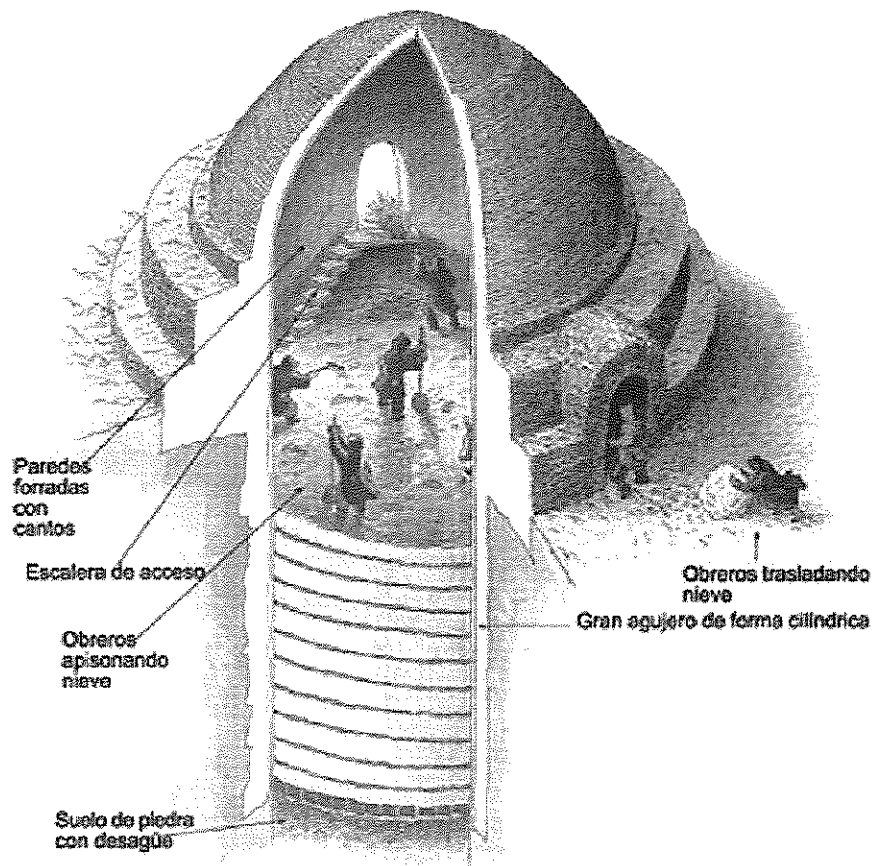


Fig. 3.- Esquema del funcionamiento y las partes de un pozo de nieve

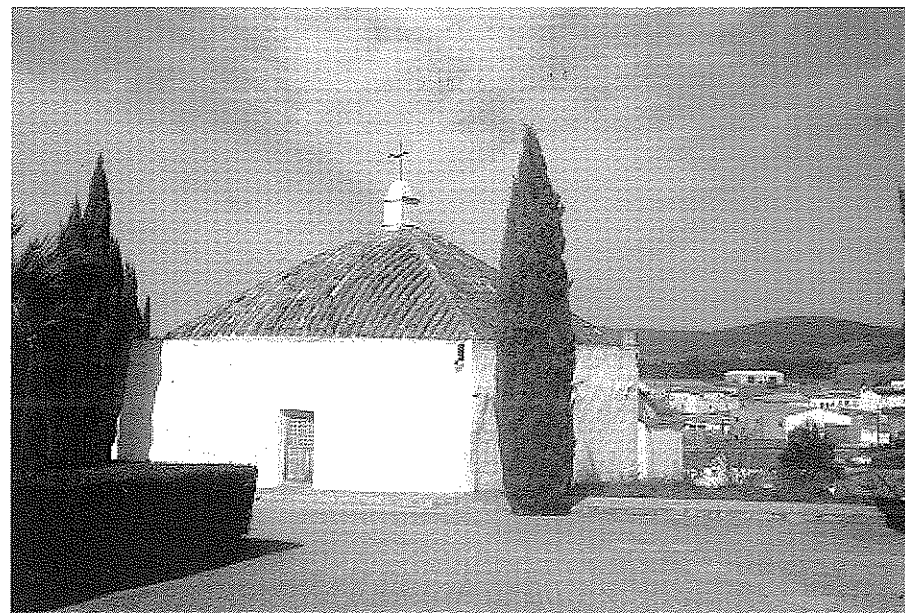


Fig. 4.- Casa de nieve de Villar del Rey

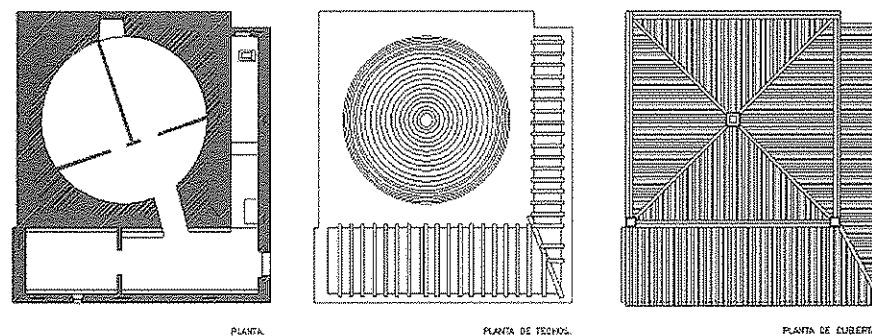


Fig. 5.- Plantas de la casa de nieve de Villar del Rey

CATÁLOGO DE POZOS Y CASAS DE NIEVE
EN EXTREMADURA



Pozo de la nieve de Salvatierra de los Barros

Fig. 6.- Ficha del pozo de la nieve de Salvatierra de los Barros

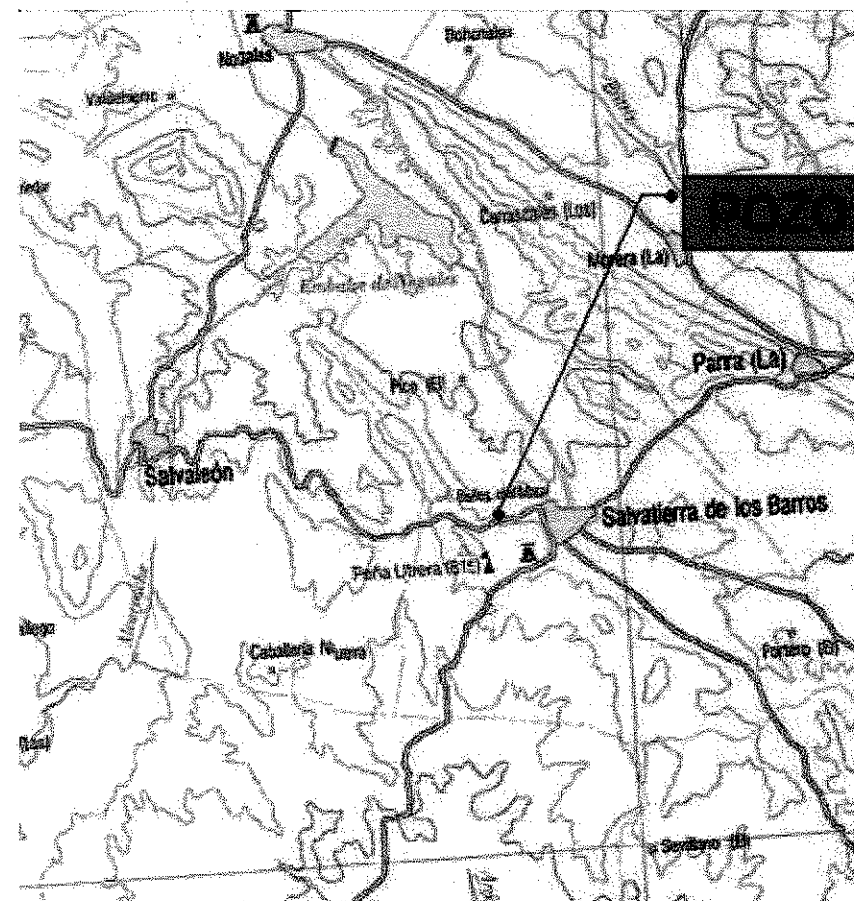
Catálogo de Pozos y Casas de Nieve en Extremadura

Pozo de la nieve de Salvatierra de los Barros

POZ
XIX
SAL
001

Emplazamiento	
<input type="text"/>	
Topografía	
<input type="text"/>	
Altitud	Orientación
<input type="text"/>	<input type="text"/>

Plano de situación

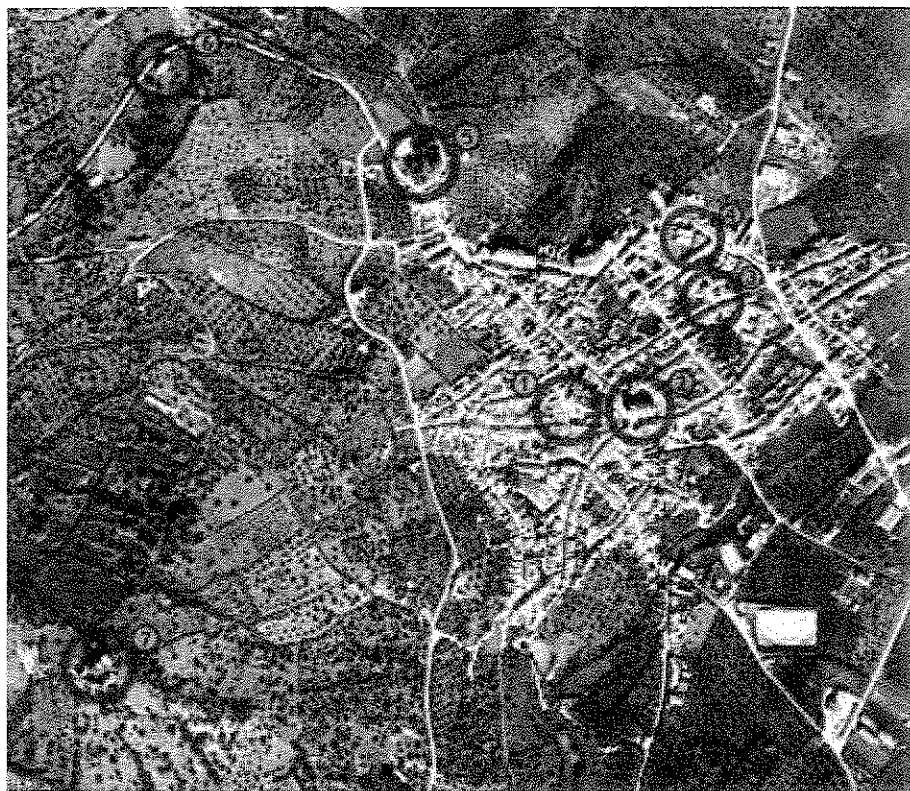


Catálogo de Pozos y Casas de Nieve en Extremadura

Pozo de la nieve de Salvatierra de los Barros

POZ
XIX
SAL

001



Fotografía aérea

Catálogo de Pozos y Casas de Nieve en Extremadura

Pozo de la nieve de Salvatierra de los Barros

POZ
XIX
SAL

001

FOTOGRAFÍAS



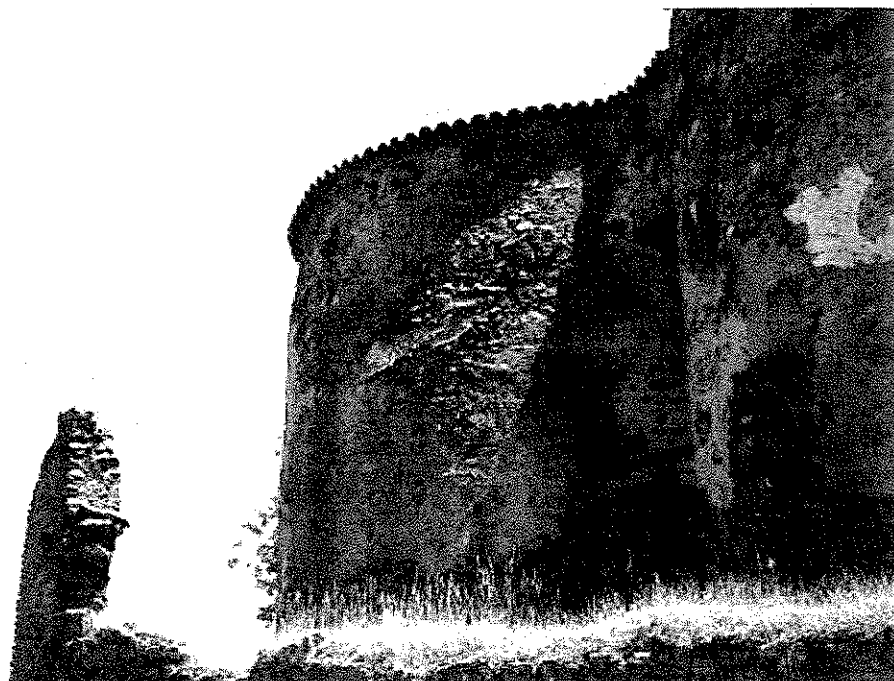
Catálogo de Pozos y Casas de Nieve en Extremadura

Pozo de la nieve de Salvatierra de los Barros

FOTOGRAFÍAS

POZ
XIX
SAL

001



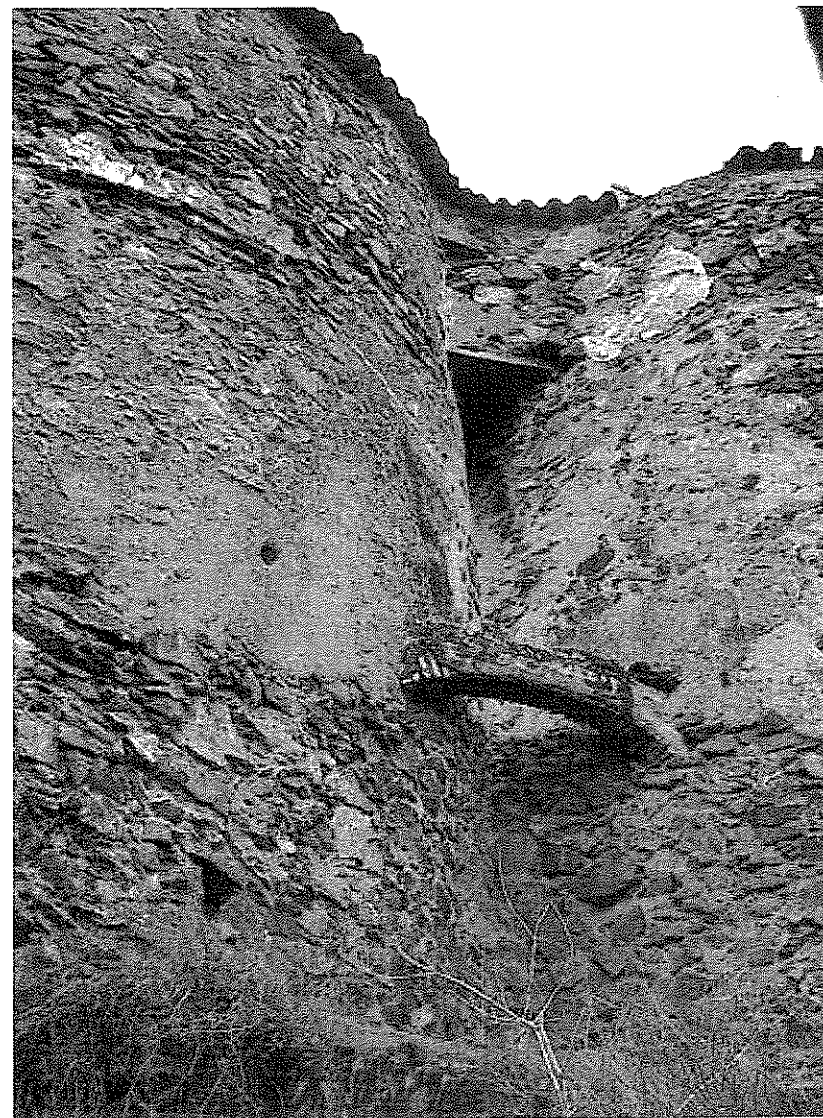
Catálogo de Pozos y Casas de Nieve en Extremadura

Pozo de la nieve de Salvatierra de los Barros

FOTOGRAFÍAS

POZ
XIX
SAL

001



Catálogo de Pozos y Casas de Nieve en Extremadura

Pozo de la nieve de Salvatierra de los Barros

DATOS CONSTRUCTIVOS

POZ
XIX
SAL

001

Fecha de construcción:

Constructor:

Promotor:

Reformas y ampliaciones:

DESCRIPCIÓN DE LA ESTRUCTURA DEL EDIFICIO

DESCRIPCIÓN DE MATERIALES

Estructurales:

Ornamentales:

Elementos singulares:

Catálogo de Pozos y Casas de Nieve en Extremadura

Pozo de la nieve de Salvatierra de los Barros

PLANTA DEL EDIFICIO

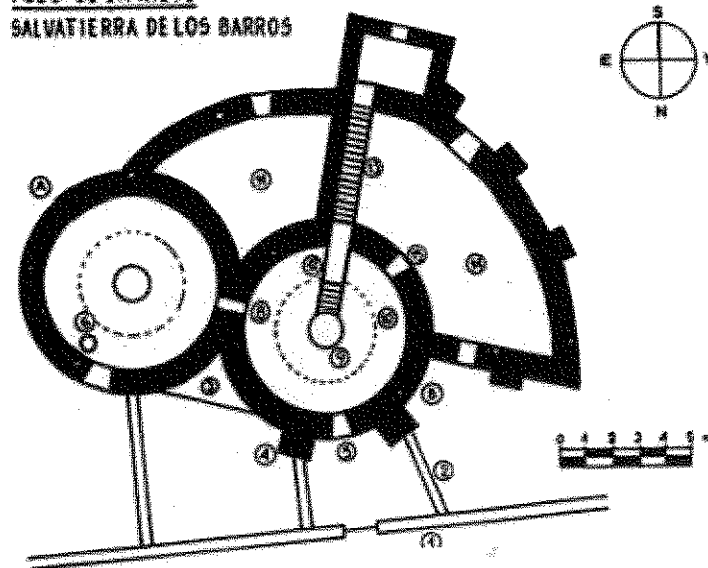
POZ
XIX
SAL

001

DESCRIPCIÓN DE MATERIALES

Documentación gráfica: Croquis

POZO DE LA NIEVE
SALVATIERRA DE LOS BARROS



- 1 TAPIA EXTERIOR
- 2 MUROS SEPARACION POZOS
- 3 UNION POZOS
- 4 CONTRAFUERTES
- 5 ACCESO MODERNO
- 6 DESAGUE - DRENAJE
- 7 DIVISION MADERA ACTUAL

- 8 COMUNICACION ENTRE POZOS
- 9 BOTON CIERRE CUPULA
- 10 TERRACILLA
- 11 TEJADILLO ANTEPECHO
- 12 PASARELA
- 13 ESCALERA
- 14 DEPENDENCIAS VIVIENDA Y AISLAMIENTO TERMICO
- 15 ACCESO POZO

Catálogo de Pozos y Casas de Nieve en Extremadura

Pozo de la nieve de Salvatierra de los Barros

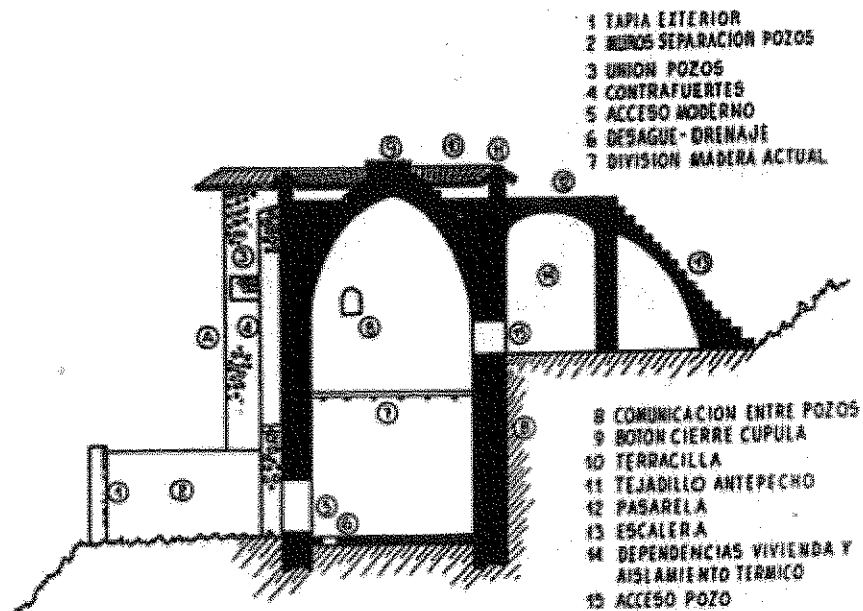
SECCIÓN DEL EDIFICIO

POZ
XIX
SAL

001

DESCRIPCIÓN

Documentación gráfica: Croquis



Catálogo de Pozos y Casas de Nieve en Extremadura

Pozo de la nieve de Salvatierra de los Barros

DOCUMENTACIÓN

POZ
XIX
SAL

001

DOCUMENTOS:

BIBLIOGRAFÍA:

OBSERVACIONES: